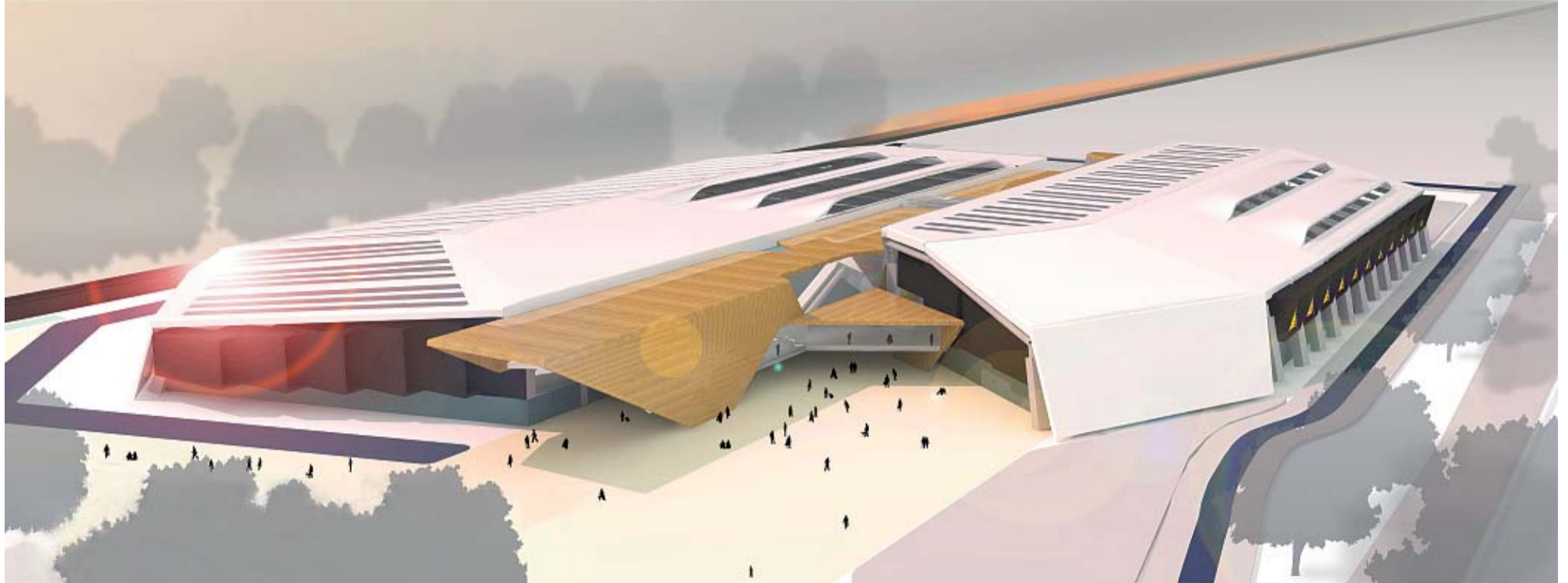


Thialf: historie of een nieuw tijdperk?

Op 28 mei valt de definitieve beslissing van de KNSB en NOC-NSF over de nationale schaatsaccommodatie vanaf 2016. Een week eerder, op dinsdagavond 21 mei wordt de voorlopige gunning bekendgemaakt.



Een ontwerptekening voor de nieuwe hal in Heerenveen. ILLUSTRATIE TU DELFT

MONIQUE FLINKER

Begin maart kondigde de KNSB aan dat Thialf vanaf 2016 niet automatisch meer de nationale trainings- en wedstrijdaccommodatie van schaatsend Nederland is. De Heerenveense hal moet de strijd aangaan met de haast futuristische plannen voor het Transportium in Zoetermeer en het geheimzinnige nieuwe Icedôme in Almere.

Een zeskoppige selectiecommissie van de KNSB en NOC-NSF heeft eind april de drie bidbooks ontvangen en zich hier de afgelopen maand over gebogen. Op 21 mei krijgen de drie partijen 's avonds laat een voorlopig besluit te horen, een week later wordt de knoop definitief doorgehakt.

Zo'n voorselectie is niet ongebruikelijk bij grote beslissingen, aldus woordvoerder Huub Snoep van de KNSB. Na de eerste gunning kunnen de twee verliezende partijen om een toelichting vragen. Zijn ze het niet eens met de argumentatie, dan is er de mogelijkheid beroep aan te tekenen tegen de beslissing. De selectiecommissie buigt zich hier dan over.

De definitieve winnaar geldt vanaf 2016 als dé nationale trainingsaccommodatie van Nederland voor de schaatssport. Niet alleen langebaanschaatsen, ook het shorttrack, kunstschaatsen en skeeleren kunnen er terecht. Daarnaast krijgt het geselecteerde sportonderkomen minimaal één grote schaatswedstrijd per jaar toegekend.

Om hiervoor in aanmerking te komen, stelden KNSB en NOC-NSF een programma van eisen op. Hierin staat onder meer dat er naast wedstrijdbanen voor langebaanschaatsen, shorttrack en kunstschaatsen trainingsbanen moeten zijn die bovendien uitstekende ondersteuningsfaciliteiten hebben zoals een gymnastiekhal, atletiekbaan, fitness- en krachtruimte. Bovendien moeten de banen minstens 265 dagen per jaar open zijn. Ook aan innovatie, prijzen, exploitatie en bijkomende voorzieningen als huisvesting, onderwijs, bereikbaarheid en medische ondersteuning moet gedacht zijn.

Heerenveen: Thialf

Initiatiefnemers: Provincie Fryslân, gemeente Heerenveen en Thialf.

Kosten: €81 miljoen, bij elkaar te brengen door provincie, het rijk, bedrijfsleven en een lening. Om de schijn van overheidssteun te voorkomen, worden provincie en gemeente aandeelhouder van Thialf.

Faciliteiten: Naast een wedstrijd- baan voor langebaanschaatsen, shorttrack, ijshockey en kunstschaatsen wil Thialf een tweede hal met trainingsfaciliteiten realiseren waar alles met camera's gevolgd wordt en waar alle omstandigheden – ijshardheid, temperatuur, wind en vochtigheid – geregeld worden. Is dit financieel onhaalbaar, dan wordt dit in één hal gestopt. Er moeten ook sportlounges, werkruimtes, een InnoSportLab en kantoren komen.

Innovaties: Op het gebied van energie hoopt Thialf een grote sprong te maken. Voorbeelden hiervan zijn het gebruik van led-verlichting, betere isolatie, warmteterugwinning, zonnepanelen, gebruik van regenwater en op termijn aardwarmte. Maar ook de stoeltjes in het stadion worden zo ingericht dat het publiek energie opwekt tijdens een wave.

Tijdspad: Begin 2014 gaat de schop in de grond, juli 2016 moet het nieuwe complex er staan.

Sterke punten: De historie van en beleving in Thialf is enorm en vooral heel bekend. Ook heeft Thialf de kennis en de organisatie in huis om grote wedstrijden te organiseren.

Zwakke punten: De ligging. Ook al is de bereikbaarheid met auto of openbaar vervoer goed geregeld, de afstand tot bijvoorbeeld Schiphol is relatief groot.

Zoetermeer: Transportium

Initiatiefnemers: Dura Vermeer, Siemens en Royal HaskoningDHV.

Kosten: De drie partijen denken ruim €200 miljoen nodig te hebben. Dit moet volledig uit private middelen en leningen komen, van overheidsgeld wil het trio niks weten.

Faciliteiten: Er komen twee 400-meter banen, twee shorttrack- en twee kunstschaatsbanen, een hotel, medisch centrum, sporthal en de Avenue of Innovation. Dit geheel moet straks verschijnen aan de A12. Er wordt dan direct een treinstation bij gebouwd en moet tussen de 280 en 400 arbeidsplaatsen opleveren.

Innovaties: Op de Avenue of Innovation, die dwars door het Transportium loopt, kunnen bedrijven en instellingen elkaar vinden op gebieden als voeding en gezondheid. Daarnaast wil het Transportium

netto energie-opwekkend zijn door onder meer het dak vol te leggen met zonnepanelen en een windturbine te plaatsen. Ook hier wordt onderzocht of aardwarmte gewonnen kan worden. Ook zal in Zoetermeer de Zamboni niet te zien zijn. Het ijs moet met infraroodstraling onderhouden worden. De traditionele rode blokjes maken plaats voor led-lampjes in het ijs. En het publiek, 15.000 man, zit op slechts 5 meter van het ijs.

Tijdspad: Door geen overheidsgeld aan te nemen, hopen de initiatiefnemers zo snel mogelijk te kunnen starten. In het seizoen 2016/2017 moet het innovatiecentrum in gebruik zijn.

Sterke punten: De ligging in de Randstad. Volgens het bidbook woont 90 procent van de Nederlanders op maximaal één uur reizen van Zoetermeer. Daarnaast zijn de onderwijsfaciliteiten - universiteitssteden als Leiden, Delft en Rotterdam liggen allemaal in de buurt - erg sterk. De grootte van de plannen overtreft Thialf.

Zwakke punten: De financiering. In deze tijden ruim €200 miljoen uit het bedrijfsleven binnenhalen en aan leningen aangaan, is niet niks. Pas als de KNSB Zoetermeer als winnaar aanwijst, wordt waarschijnlijk duidelijk of de financiering daadwerkelijk lukt.

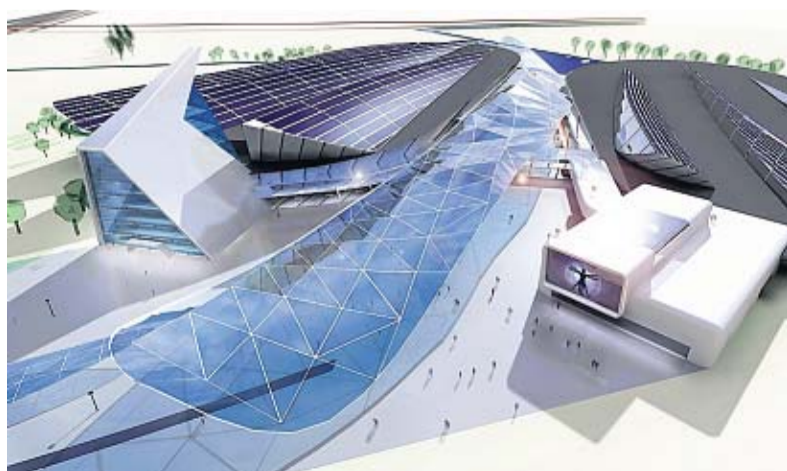
Almere: Icedôme

De plannen van Almere worden niet openbaar gemaakt. Wel werd vorig jaar zomer, nog voor bekend werd dat de KNSB een competitie uit zou schrijven, al een plan voor Almere gepresenteerd.

Initiatiefnemer: Folkert Bouter, in Friesland geen onbekende. Hij werkte projectmatig voor onder meer de gemeenten Weststellingwerf en Boarnsterhim, maar werd in die laatste gemeente aan de kant gezet. Daarnaast was hij tot 2011 lid van de businessclub Thialf.

Tijdspad: In de zomer van 2012 werd bekend dat het Icedôme in Almere uit twee multifunctionele ijshallen gaat bestaan, geschikt voor alle ijsporten. Eind 2015 moet het project klaar zijn.

Zwakke punten: De Almeerse zwakte ligt wellicht in de Flevolandse schaatsbaangeschiedenis. Ondanks verwoede pogingen ging de 5 kilometer lange openluchtbaan Flev-Onice in Biddinghuizen vorig jaar failliet, slechts vijf jaar na de opening. De nieuwe eigenaar Pinkster Vastgoed BV waagt eind dit jaar een nieuwe poging. Ook de overdekte schaatsbaan in Dronten was een worsteling. In 2005 sloot de voorziening, om in 2011 door Leisure World te worden heropend.



Ontwerp voor de te bouwen schaatsbaan in Zoetermeer. ILLUSTRATIE TRANSPORTIUM



Een eerder gepresenteerde artist impression van de hal in Almere.